



ประกาศมหาวิทยาลัยพะเยา

เรื่อง แนวปฏิบัติและระบบกลไกการดูแลและเฝ้าระวังปัญหาสุขภาพจิตในนิสิต
มหาวิทยาลัยพะเยา พ.ศ. ๒๕๖๖

โดยที่เป็นการสมควรปรับปรุงประกาศมหาวิทยาลัยพะเยา เรื่อง แนวปฏิบัติและระบบกลไกการดูแลและเฝ้าระวังปัญหาสุขภาพจิตในนิสิต มหาวิทยาลัยพะเยา เพื่อให้สอดคล้องกับความต้องการและเกิดประโยชน์สูงสุดต่อนิสิต ตลอดจนช่วยสนับสนุนการพัฒนาในนิสิตให้เป็นบัณฑิตที่พึงประสงค์นอกเหนือจากการจัดการเรียน การสอน ประกอบกับเพื่อให้การดำเนินงานของทุกส่วนที่เกี่ยวข้องกับการให้บริการ ให้คำปรึกษาปัญหาสุขภาพจิตแก่นิสิต มหาวิทยาลัยพะเยา เป็นไปอย่างมีประสิทธิภาพ อาศัยอำนาจตามความในมาตรา ๓๓ แห่งพระราชบัญญัติมหาวิทยาลัยพะเยา พ.ศ. ๒๕๕๓ และคำสั่งมหาวิทยาลัยพะเยา ที่ ๗๙๗๗/๒๕๖๕ ลงวันที่ ๙ พฤศจิกายน พ.ศ. ๒๕๖๕ เรื่อง แต่งตั้งผู้รักษาการแทนอธิการบดีมหาวิทยาลัยพะเยา จึงออกประกาศไว้ ดังนี้

ข้อ ๑ ประกาศนี้ เรียกว่า “ประกาศมหาวิทยาลัยพะเยา เรื่อง แนวปฏิบัติและระบบกลไกการดูแลและเฝ้าระวังปัญหาสุขภาพจิตในนิสิต มหาวิทยาลัยพะเยา พ.ศ. ๒๕๖๕”

ข้อ ๒ ประกาศฉบับนี้ให้ใช้บังคับนับตั้งแต่วันถัดจากวันประกาศเป็นต้นไป

ข้อ ๓ ให้ยกเลิกประกาศมหาวิทยาลัยพะเยา เรื่อง แนวปฏิบัติและขั้นตอนการให้คำปรึกษานิสิต และให้ใช้ประกาศนี้แทน

ข้อ ๔ ในประกาศฉบับนี้

“มหาวิทยาลัย” หมายความว่า มหาวิทยาลัยพะเยา

“อธิการบดี” หมายความว่า อธิการบดีมหาวิทยาลัยพะเยา

“คณะ” หมายความว่า ส่วนงานตามมาตรา ๗ (๓) แห่งพระราชบัญญัติมหาวิทยาลัยพะเยา พ.ศ. ๒๕๕๓

“โรงพยาบาลมหาวิทยาลัย” หมายความว่า โรงพยาบาลมหาวิทยาลัยพะเยา

“โรงพยาบาล” หมายความว่า โรงพยาบาลพะเยา

“ผู้ให้คำปรึกษา” หมายความว่า อาจารย์ที่ปรึกษา อาจารย์ผู้สอน กิจการนิสิตประจำคณะนิสิต บุคลากรอื่นของมหาวิทยาลัยพะเยา

“นิสิต” หมายความว่า นิสิตมหาวิทยาลัยพะเยา

ข้อ ๕ แนวปฏิบัติและระบบกลไกการดูแลและเฝ้าระวังปัญหาสุขภาพจิตในนิสิตมหาวิทยาลัยพะเยา ดังนี้

(๑) เมื่อนิสิตร้องขอหรือพบนิสิตที่มีความจำเป็นต้องได้รับการช่วยเหลือ ให้ผู้ให้คำปรึกษา ให้คำปรึกษานิสิตทั้งด้านการศึกษาและเรื่องส่วนตัว

(๒) ให้ผู้ให้คำปรึกษาพิจารณาเรื่องตาม (๑) ดังนี้

(๒.๑) พิจารณาเรื่องที่พบเพื่อให้ความช่วยเหลือเมื่อเห็นว่านิสิตที่อยู่ในความดูแลมีพฤติกรรมเปลี่ยนแปลงไปจากปกติ ดังต่อไปนี้

(๒.๑.๑) พฤติกรรมด้านการเรียน

(๒.๑.๑.๑) ไม่มีสมาธิในการเรียน

(๒.๑.๑.๒) ขาดเรียนบ่อย

(๒.๑.๑.๓) ไม่ส่งงานตามกำหนด

(๒.๑.๑.๔) ผลการศึกษาลดลง

(๒.๑.๒) พฤติกรรมทั่วไป

(๒.๑.๒.๑) สับสน วิตกกังวลจนเกินควร

(๒.๑.๒.๒) หงุดหงิด อารมณ์แปรปรวนง่าย

(๒.๑.๒.๓) ตัดสินใจช้าลง

(๒.๑.๒.๔) การดูแลกิจวัตรประจำวันของตัวเองลดลง เช่น

การแต่งกาย เสื้อผ้าสกปรก ฯลฯ

(๒.๒) พิจารณาแล้วเห็นว่านิสิตมีพฤติกรรมอันอาจก่อให้เกิดผลเสียอย่างร้ายแรงต่อตัวนิสิตหรือต่อผู้อื่น ทำการส่งต่อนิสิตเพื่อรับบริการจากศูนย์ให้คำปรึกษาของมหาวิทยาลัย โดยขอความเห็นจากนิสิตที่มาขอรับคำปรึกษาก่อน ในกรณีดังต่อไปนี้

(๒.๒.๑) นิสิตมีความคิดฆ่าตัวตายหรือมีพฤติกรรมการทำร้ายตัวเอง

(๒.๒.๒) นิสิตควบคุมตัวเองไม่ได้และอาจมีพฤติกรรมทำร้ายผู้อื่น

(๒.๒.๓) นิสิตถูกกระทำอนาจารหรือล่วงละเมิดทางเพศ

(๒.๒.๔) นิสิตถูกทำร้าย หรือพบเห็นคนอื่นถูกทำร้าย หรือประสบ

อุบัติเหตุร้ายแรง

(๒.๒.๕) นิสิตหรือคนรู้จักถูกข่มขู่เอาชีวิต

(๒.๒.๖) นิสิตมีเพื่อนหรือสมาชิกในครอบครัวเพิ่งเสียชีวิตหรือผ่าน

การสูญเสียบุคคลอันเป็นที่รัก

(๒.๒.๗) นิสิตมีพฤติกรรมก้าวร้าว

(๒.๒.๘) นิสิตซึมเศร้าผิดปกติ

(๓) ผู้ให้คำปรึกษาควรบันทึกผลการให้คำปรึกษาทุกครั้งหลังยุติการให้คำปรึกษา ในกรณีต้องส่งต่อให้ได้รับการช่วยเหลือที่มีความจำเป็น

ข้อ ๖ แนวปฏิบัติของศูนย์ให้คำปรึกษาของมหาวิทยาลัยในการให้คำปรึกษานิสิตมีดังนี้

(๑) จัดนักจิตวิทยาคลินิก หรือนักจิตวิทยาให้คำปรึกษา ปฏิบัติหน้าที่ในห้องให้คำปรึกษา วันละ ๑ คน

(๒) มีหน้าที่บริการให้คำปรึกษาด้านสุขภาพจิตแก่นิสิต บุคลากร หรือผู้มาขอรับบริการ

(๓) ดำเนินการค้นหา...

(๓) ดำเนินการค้นหา นิสิตกลุ่มเสี่ยงต่อการเกิดปัญหาด้านสุขภาพจิต เพื่อให้ความช่วยเหลืออย่างทันท่วงที

(๔) ในกรณีที่พบปัญหาที่ซับซ้อน ยากต่อการจัดการหรือเสี่ยงต่อการเกิดผลเสียต่อนิสิตผู้มาขอรับบริการ ให้ศูนย์ให้คำปรึกษาของมหาวิทยาลัย พิจารณาส่งต่อนิสิตเพื่อรับบริการจากผู้เชี่ยวชาญเฉพาะด้าน หรือจิตแพทย์ของโรงพยาบาลมหาวิทยาลัยพะเยา ในกรณีดังต่อไปนี้

- (๔.๑) นิสิตมีความคิดฆ่าตัวตายหรือมีพฤติกรรมการทำร้ายตัวเอง
- (๔.๒) นิสิตควบคุมตัวเองไม่ได้และอาจมีพฤติกรรมทำร้ายผู้อื่น
- (๔.๓) นิสิตถูกระทำอนาจารหรือล่วงละเมิดทางเพศ
- (๔.๔) นิสิตถูกทำร้าย หรือพบเห็นคนอื่นถูกทำร้าย หรือประสบอุบัติเหตุร้ายแรง
- (๔.๕) นิสิตหรือคนรู้จักถูกข่มขู่เอาชีวิต
- (๔.๖) นิสิตมีเพื่อนหรือสมาชิกในครอบครัวเพิ่งเสียชีวิตหรือผ่านการสูญเสีย

บุคคลอันเป็นที่รัก

- (๔.๗) นิสิตมีพฤติกรรมก้าวร้าวถึงขั้นอาละวาด
- (๔.๘) นิสิตซึมเศร้าอย่างรุนแรง
- (๔.๙) นิสิตมีพฤติกรรมแยกตัวอย่างรุนแรง จนถึงขั้นไม่สนใจกิจวัตรประจำวัน

ของตนเอง

- (๔.๑๐) นิสิตมีอาการหลงผิด หรือหูแว่ว ประสาทหลอน หรือมีอาการทาง

จิตประสาท

(๕) บันทึกผลการให้คำปรึกษาในระบบ UP Quality ทุกครั้งที่การให้คำปรึกษาเสร็จ

เรียบร้อย

- (๖) ติดตามผลการให้คำปรึกษาจากคณะตามความจำเป็น
- (๗) บันทึกผลติดตามจากคณะในระบบ UP Quality
- (๘) สรุปรายงานสถิติการให้คำปรึกษา ประจำเดือนและประจำปี เพื่อนำเสนอต่อ

มหาวิทยาลัย

ข้อ ๗ ระบบกลไกการดูแลและเฝ้าระวังปัญหาสุขภาพจิตในนิสิต มหาวิทยาลัยพะเยา และขั้นตอนการช่วยเหลือกรณีเกิดเหตุภาวะฉุกเฉินทางจิตใจของมหาวิทยาลัยพะเยา ให้เป็นไปตามเอกสารแนบท้ายประกาศนี้

ข้อ ๘ ให้อธิการบดีรักษาตามประกาศนี้ กรณีที่มีปัญหาเกี่ยวกับการบังคับใช้หรือการปฏิบัติตามประกาศนี้ ให้อธิการบดีมีอำนาจตีความและวินิจฉัยชี้ขาด การตีความและการวินิจฉัยของอธิการบดีให้ถือเป็นที่สุด

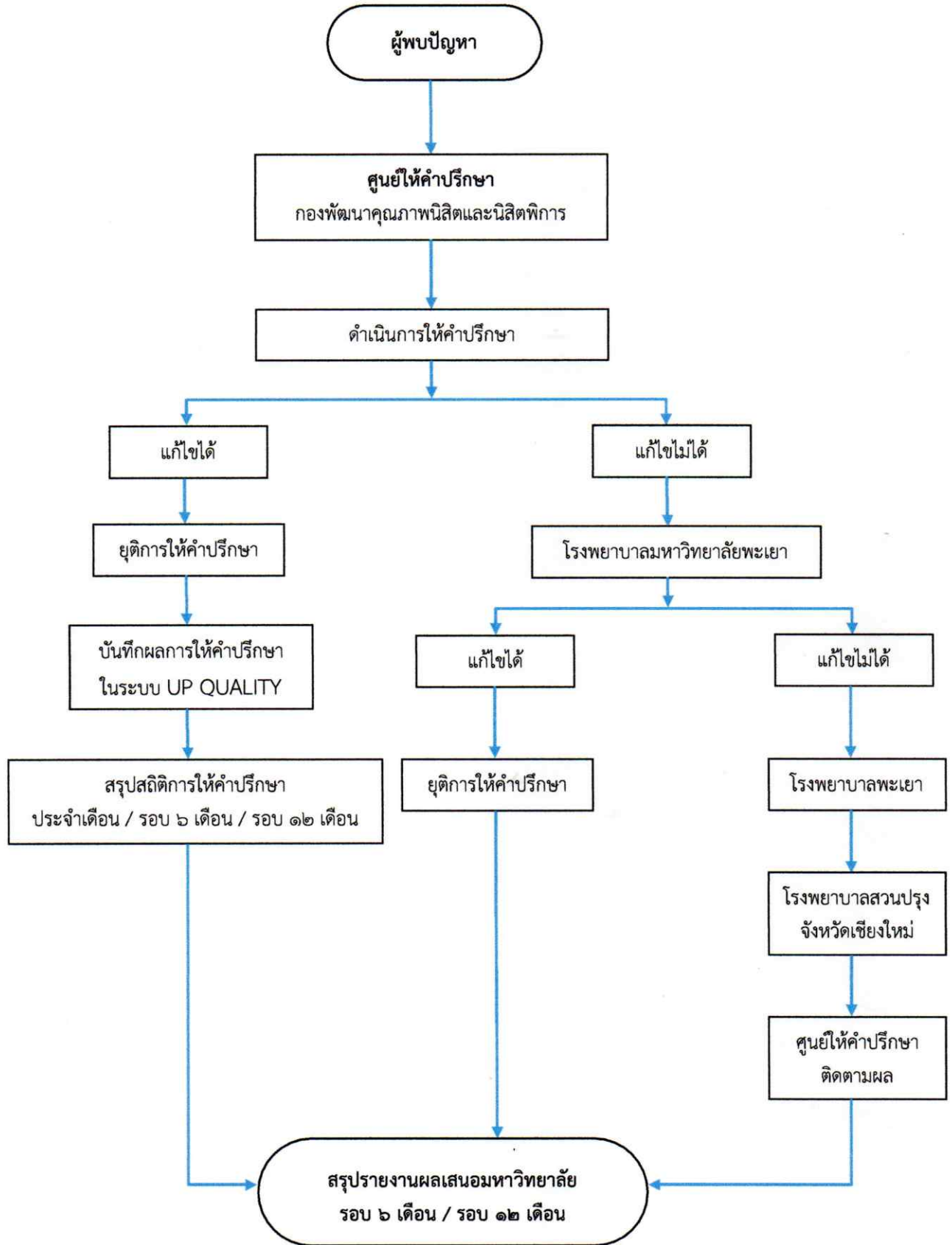
ประกาศ ณ วันที่ ๕ เมษายน พ.ศ. ๒๕๖๖



(ดร.วุฒิชัย ไชยรินคำ)

รองอธิการบดีฝ่ายคุณภาพนิสิต รักษาการแทน
อธิการบดีมหาวิทยาลัยพะเยา

เอกสารแนบท้าย
ประกาศมหาวิทยาลัยพะเยา
เรื่อง แนวปฏิบัติและระบบกลไกการดูแลและเฝ้าระวังปัญหาสุขภาพจิตในนิสิต
มหาวิทยาลัยพะเยา พ.ศ.๒๕๖๖



หมายเหตุ

ผู้พบปัญหา หมายความว่า อาจารย์ที่ปรึกษา / บุคลากร / นิสิต

เอกสารแนบท้าย

ขั้นตอนการช่วยเหลือกรณีเกิดเหตุภาวะฉุกเฉินทางจิตใจของมหาวิทยาลัยพะเยา

